

TYWATT 30

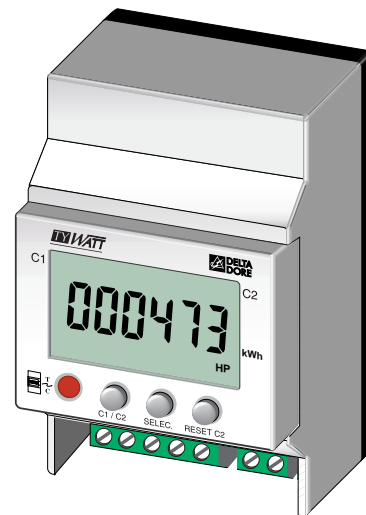
El contador de consumos.

TYWATT 30 permite medir la cantidad de kilovatios/hora consumidos por una parte de la instalación eléctrica (calefacción, Agua Caliente Sanitaria, bomba de calor, otros..)

Efectúa 2 tipos de acumulados : C1 (Acumulado desde la puesta en marcha, imborrable)

C2 (Acumulado desde la última puesta a cero, borrrable)

La medida de intensidad se hace a través de un aparato de medida externo (transformador de intensidad, T.I.).

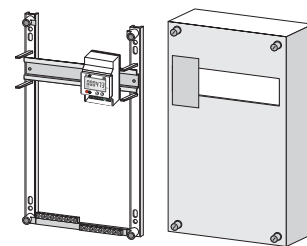


1 Características técnicas

- Alimentación 220V, +/-10%, 50 Hz
- Aislamiento clase II, con tierra funcional
- Consumo : 0,5 VA
- 1 entrada contacto horas valle, 220V
- 1 entrada T.I., medida de corriente por transformador de intensidad externo (Ø interior : 10 mm máx.)
- Intensidad nominal de funcionamiento : 2 a 90A , Cos φ = de 0,8 a 1
- Temperatura de almacenaje : -10°C a +70°C
- Temperatura de funcionamiento : 0 a +40°C
- Pantalla digital
- Caja modular : 3 módulos, h = 53 mm, montaje sobre raíl DIN

2 Instalación

Fijación sobre raíl DIN, caja modular y T.I. en el cuadro eléctrico

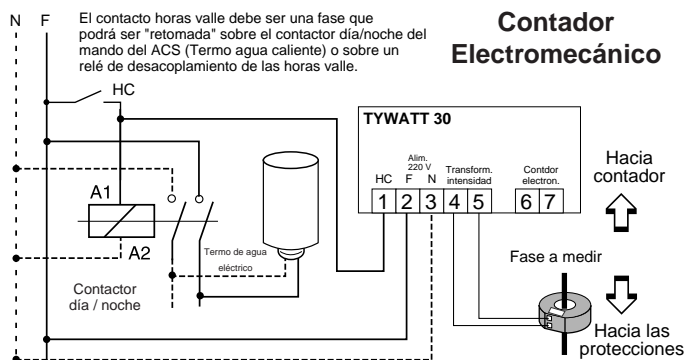


Instalación de los T.I. (transformadores de intensidad)

- La longitud del cable (tipo H03VV-F o H05V-K) de los T.I. se puede alargar un máximo de 1,5 m.
- Se pueden pasar varios conductores de una misma fase por el mismo T.I. (Ø interior 10mm máx.).

3 Conexión

- Los esquemas indicados deben considerarse como principio. No figuran las protecciones u otros accesorios exigidos por las normas.
- La norma UTE C15-100 y las reglas de instalación establecidas deben ser respetadas.
- Es necesario que los aparatos conectados en su cercanía no creen perturbaciones demasiado fuertes (directiva CEE 89/336).



4 Puesta en servicio

A la puesta en tensión, durante 10 segundos :

- El testigo rojo está fijo
- El acumulado de consumo empieza (en Wh hasta 1 kWh (fig. 1), después sigue en kWh (fig. 2)) sin indicación de periodo tarifario.

Pasados los 10 segundos :

- El testigo rojo parpadea,
- La indicación del periodo tarifario aparece (fig.3),

Nota : Poner la calefacción en marcha. La puesta en marcha del contaje (fig.1 o Fig. 2) permite verificar inmediatamente el buen funcionamiento del TYWATT 30.



Fig.1



Fig.2



Fig.3

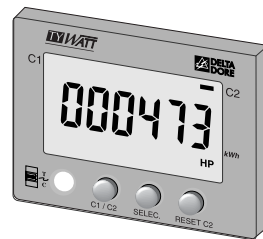
5 Como leer su contador de consumo?

PRINCIPIO

- 1 Selección del tipo de consumo mediante pulsaciones sucesivas de la tecla **C1/C2** :
C1 : Acumulado desde la puesta en marcha imborrable)
C2 : Acumulado desde la última puesta a cero

- 2 Lectura del consumo en los periodos tarifarios suscritos **SELEC**.

- 3 Visualización de la potencia media máxima alcanzada, en fin de lectura (antes de la vuelta a la visualización en curso).



Ejemplo: periodo tarifario en curso - Horas Plenas

Consulta del acumulado C2.
 Periodo tarifario en curso :
 Horas Plenas



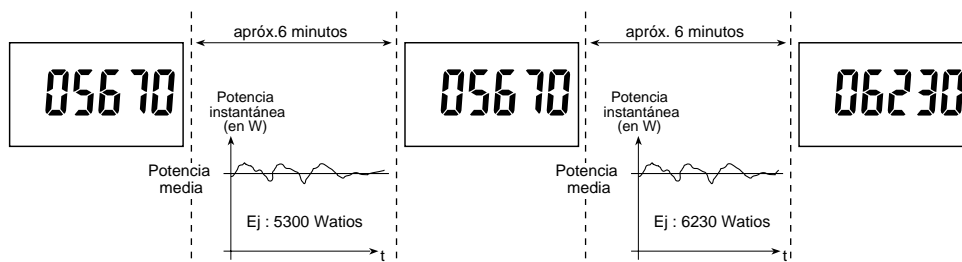
Como poner a cero las pantallas de los acumulados (unicamente C2)

Pulse aprox. 10 segundos la tecla **RESET C2** para poner a cero todas las pantallas de los acumulados así como la potencia máx. alcanzada.
 Pulse **SELECT** para verificar.



Potencia media máxima alcanzada

Cada 6 minutos, **TYWATT 30** mide la potencia media máxima alcanzada. Si, durante un periodo de 6 minutos, el valor medido no sobrepasa el valor máximo visualizado, **TYWATT 30** continúa visualizando el valor precedente. Ejemplo :



6 Visor Contador

Estado del testigo	Contadores electromecánicos
Encendido	
Parpadeando	Funcionamiento normal
Apagado	Sin alimentación



Aparato conforme a las normas :
 CEE 89/336 (Compatibilidad ElectroMagnética)
 y CEE 73/23 modificada CEE 93/68 (Seguridad baja tensión).

España : **Información**

Tlf. : 93 699 65 53

Fax.: 93 588 19 66

www.deltadore.es

DELTA DORE ELECTRÓNICA, S.A
 C/ Antoni Borja 13, 08191 Rubí (Barcelona)
 E-mail : deltdadore@deltadore.es

GARANTÍA

Este aparato tiene una garantía de 3 años a partir de la fecha de compra.

Para beneficiarse de esta garantía es necesario adjuntar al envío de su aparato la prueba de compra en la cual debe figurar la fecha de adquisición.

Esta garantía cubre la reposición de piezas defectuosas, mano de obra y portes de devolución del aparato a su dirección.

Están excluidos de la garantía:

- Los materiales a los cuales se les haya borrado, deteriorado o modificado el número de serie.
- Los materiales que han sido instalados o utilizados sin seguir las instrucciones de uso e instalación correctamente.
- Los materiales modificados sin preacuerdo con DELTA DORE.
- Los materiales cuya avería se deba a golpes o manipulación indebida.

